

# L'essentiel de 2015

**Éditorial** 2015 a mis à rude épreuve le vivre-ensemble et rappelé l'urgence et l'importance de notre mission d'éducation pour **construire un monde plus accueillant, plus fraternel**. Dans un environnement économique instable, notre action auprès des plus fragiles est d'autant plus nécessaire et doit s'adapter aux **mutations de notre société**. Le résultat financier légèrement négatif de 2015 nous invite à la plus grande prudence même s'il n'hypothèque pas notre avenir et notre volonté d'agir. Il nous incite à poursuivre la dynamique de transformation déjà engagée ces dernières années : des dispositifs innovants, moins coûteux, s'ouvrent ou se redéploient au plus proche des besoins des jeunes et des familles en difficulté, bien insérés dans leur territoire. Cette **capacité à inventer et à ajuster** va servir de **moteur** à la réflexion stratégique qui démarre en 2016. Réflexion que nous voulons mener avec la participation de **ceux pour qui nous nous engageons**. Nous la conduirons, dans un esprit d'ouverture et de partenariat, avec un objectif : mobiliser toutes les énergies pour **nous tenir toujours présents aux « périphéries » de notre société, là où les besoins sont les plus criants**. Avec le passage de relais à la tête de la direction générale, 2015 a montré la solidité de notre gouvernance et confirmé l'engagement des équipes, des partenaires publics et privés et de nos bienfaiteurs. Nous les remercions chaleureusement d'agir à nos côtés. Et de renouveler, avec nous, le message de confiance en la jeunesse que nous portons depuis cent cinquante ans.

**Nicolas Truelle** directeur général **Bernard Prévost** président





## Apprentis d'Auteuil : à l'écoute de chaque fragilité

# 2015



### La mission

Depuis cent cinquante ans, Apprentis d'Auteuil<sup>1</sup> s'adapte pour relever les défis de son temps et prévenir l'exclusion. Fondation catholique reconnue d'utilité publique, Apprentis d'Auteuil agit au plus près des situations de fragilité en métropole et en outre-mer : **donner à chaque jeune la chance** d'accéder à l'éducation et à la formation qui lui permettront de trouver sa place dans la société en l'aidant directement et en accompagnant sa famille.

### Les valeurs

Notre mission, fondée sur une vision chrétienne de l'Homme, place la confiance au centre de notre démarche :

- ▶ **rien n'est jamais perdu pour les jeunes.** Quels que soient leurs difficultés, leurs blocages, leurs blessures, ils peuvent réussir en bénéficiant d'un accompagnement professionnel et bienveillant ;
- ▶ il en va de même pour les familles. Considérées avec respect, regardées avec bienveillance, celles-ci peuvent reprendre confiance dans leurs capacités éducatives.

### La gouvernance et les équipes

Apprentis d'Auteuil est administré par un conseil d'administration de douze membres appuyé par six comités permanents. Un comité de direction générale de six membres assure collégialement la direction d'Apprentis d'Auteuil. La congrégation du Saint-Esprit en assure la tutelle spirituelle à la demande de l'archevêque de Paris depuis 1923.

Chaque jour, plus de 5 500 collaborateurs et autant de bénévoles, dont 1 000 réguliers, s'engagent auprès des jeunes et des familles en difficulté.

**81,5 %** de réussite aux examens de l'Éducation nationale.

(1) Depuis l'été 2010, la Fondation d'Auteuil communique sous l'identité Apprentis d'Auteuil. Fondation d'Auteuil demeure néanmoins la dénomination statutaire de la fondation, utilisée dans ce document, notamment quand il traite des domaines juridique et financier.

(2) Ce chiffre comprend l'ensemble des actions d'Apprentis d'Auteuil, y compris celle de ses associations affiliées (Auteuil Petite Enfance, Auteuil Formation Continue, Auteuil Insertion) et de ses partenaires outre-mer (Apprentis d'Auteuil Océan Indien, Apprentis d'Auteuil Mayotte et L'Espérance Patronage Saint-Louis en Martinique). La Fondation d'Auteuil accompagne 22 700 jeunes et familles (hors DROM et associations affiliées).

Plus de **25 000** jeunes en difficulté scolaire, sociale ou familiale ; de la naissance à 26 ans et plus, principalement de 6 à 21 ans<sup>2</sup>.

**2/3** de garçons,  
**1/3** de filles.

### Les actions

#### Protéger les enfants

À la demande des conseils départementaux, Apprentis d'Auteuil accueille des enfants et des adolescents en danger ou en risque de l'être. Les modalités d'accueil sont larges, pouvant aller, selon la situation, d'un accompagnement à domicile jusqu'à la prise en charge complète de jeunes très destructurés. Dans la très grande majorité des placements, les liens avec les parents sont favorisés, voire retissés. Cette mission s'étend aux mineurs non accompagnés (MNA) considérés en danger du fait de l'absence de représentant légal sur le territoire français. Plus de 1 000 MNA sont accueillis à Apprentis d'Auteuil en 2015.

#### Lutter contre le décrochage scolaire

Dans ses écoles, collèges et lycées, Apprentis d'Auteuil développe des pédagogies adaptées pour des jeunes en difficulté et des dispositifs de relance permettant en quelques semaines de réintégrer un cursus scolaire normal. À travers ses Internats éducatifs et scolaires, les jeunes bénéficient d'un hébergement et d'un accompagnement éducatif fort pour acquérir repères et règles, particulièrement dans la période charnière du collège.

#### Intégrer les 16-25 ans dans la société

Parallèlement à la scolarité dans ses lycées professionnels ou d'enseignement général, la fondation propose une formation par apprentissage à ceux qui sont fâchés avec l'école et risquent de la quitter sans diplôme. Pour les jeunes sans qualification et sans appui familial, les professionnels d'Apprentis d'Auteuil proposent :

- ▶ un accompagnement social ;
- ▶ des dispositifs pour choisir son orientation professionnelle ;
- ▶ une remise à niveau et de la formation continue ;
- ▶ une aide pour l'accès au logement et aux soins.

#### Accompagner les parents

En développant des crèches, des résidences sociales, des lieux d'accueil mère-enfant, des Maisons des familles, nous aidons les parents à poser les bons gestes éducatifs dès la petite enfance, à prendre conscience de leurs compétences et à s'approprier leurs responsabilités. Autant d'actions destinées à préserver la qualité du lien familial et prévenir l'apparition de difficultés majeures.

#### Agir à l'international

Permettre aux jeunes de s'ouvrir au monde est inhérent à notre mission d'éducation. Avec des ONG locales partenaires, Apprentis d'Auteuil développe aussi des programmes d'accompagnement, d'éducation, de formation et d'insertion dans 54 pays. La fondation aide ainsi chaque année 50 000 jeunes et familles fragilisés en France et dans le monde.



**72** formations, du CAP au BTS, réparties en 15 grandes filières (générale, agricole, bâtiment, hôtellerie-restauration, travaux paysagers-horticulture...).

Plus de

**50 000**

jeunes et familles accompagnés en France et dans le monde.

Plus de

**6 000**

familles en difficulté ou en risque de difficulté dans l'éducation de leurs enfants<sup>2</sup>.



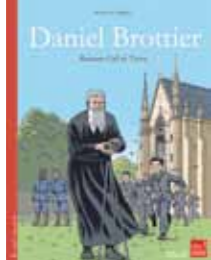


# Faits marquants 2015

janvier

**Remise du prix de la BD chrétienne**

Daniel Brottier. *Remuer ciel et terre* reçoit le prix international de la BD chrétienne à Angoulême. Une coédition Mame et Apprentis d'Auteuil.



janvier

janvier

**Première promotion de Réussir Angers (49)**

Douze jeunes issus des quartiers prioritaires d'Angers terminent la première session de ce dispositif d'accompagnement à l'employabilité.

**« Ici, on travaille sur nos freins, ce qui nous empêche d'avancer dans la vie et sur notre projet professionnel. »**

ALEXANDRE, STAGIAIRE.



avril

**Communautés de pratiques et de savoirs à Marrakech**

Après une première rencontre en 2014, des professionnels de l'action sociale œuvrant dans huit pays se sont retrouvés au Maroc. Objectif : poursuivre le partage et la capitalisation des pratiques dans le travail avec les familles.



avril

avril

**Partenariat en Guadeloupe**

Le diocèse et Apprentis d'Auteuil s'associent avec trois établissements scolaires de Gourbeyre pour créer l'association Saint-Jean Bosco.



mai

**Mamans en Fête**  
Des braderies solidaires ont été organisées dans 10 villes de France grâce au soutien de nombreuses entreprises. Les fonds récoltés ont financé des projets d'aide à la parentalité.

mai

mai

**Intervention au CESE**

Au cours d'un débat sur la jeunesse, un jeune ayant été accueilli à la MECS Saint-Antoine présente son parcours en protection de l'enfance dans l'hémicycle du Conseil économique, social et environnemental.

**« J'ai pu échanger avec le président de la République. Il a reconnu que le contrat jeune majeur devrait se poursuivre jusqu'à la fin des études engagées et non se terminer à la date butoir des 21 ans. »**

MATHIEU FLEURY.

juillet

juillet

**Nouveau directeur général**

Nicolas Truelle prend ses fonctions de directeur général.

**« Son mandat est clair : poursuivre, dans la paix et la confiance, la transformation engagée pour mieux répondre aux besoins des jeunes et des familles fragilisés et promouvoir l'action de la fondation. »**

BERNARD PRÉVOST, PRÉSIDENT DU CONSEIL D'ADMINISTRATION.

mai



septembre

**Ouverture du collège Marcel Callo à Nogent-sur-Oise (60)**

Basé sur une pédagogie expérimentale, qui inclut notamment l'usage des tablettes numériques, ce collège de l'agglomération creilloise veut offrir une réponse ambitieuse pour prévenir le décrochage scolaire en apprenant autrement.



septembre



septembre

**Option marine à Meudon (92)**

La Marine nationale propose l'option marine aux élèves du lycée professionnel Saint-Philippe qui préparent en trois ans le bac professionnel à dominante électronique ELEEC.

octobre

**Une plateforme d'accueil des mineurs non accompagnés à Vannes (56)**

Les jeunes migrants sont guidés au niveau administratif pour trouver un logement ou apprendre le français en vue de faciliter leur insertion professionnelle.

**« J'ai été orienté vers un CAP menuiserie. Je suis très reconnaissant de pouvoir avoir un diplôme et construire ma vie en France. »**

RAHIM, 18 ANS, D'ORIGINE AFGHANE.

octobre

octobre

**Installation de la Maison des familles à Saint-Herblain (44)**

À proximité de Nantes, les parents peuvent se retrouver, échanger sur leurs pratiques éducatives et rompre leur isolement.



décembre

**Douze fondations sous égide**  
En décembre 2015, les fondations sous égide de la Fondation d'Auteuil, créées par des particuliers ou des entreprises, sont au nombre de douze.

**« Nous allons à la rencontre des jeunes et des équipes éducatives. Cela nous renforce à chaque fois dans notre envie de les aider. »**

BERNARD EVAÏN, FONDATION JANINE EVAÏN POUR LA JEUNESSE DÉFAVORISÉE.



décembre

# 2015

## Emploi des ressources

### RÉPARTITION DES RESSOURCES<sup>1</sup>

81 % des fonds provenant de la générosité publique sont consacrés aux cinq missions sociales :

- soutien aux familles/petite enfance
- lutte contre le décrochage scolaire
- insertion/formation des 16-25 ans
- protection de l'enfance
- accompagnement des anciens d'Apprentis d'Auteuil.

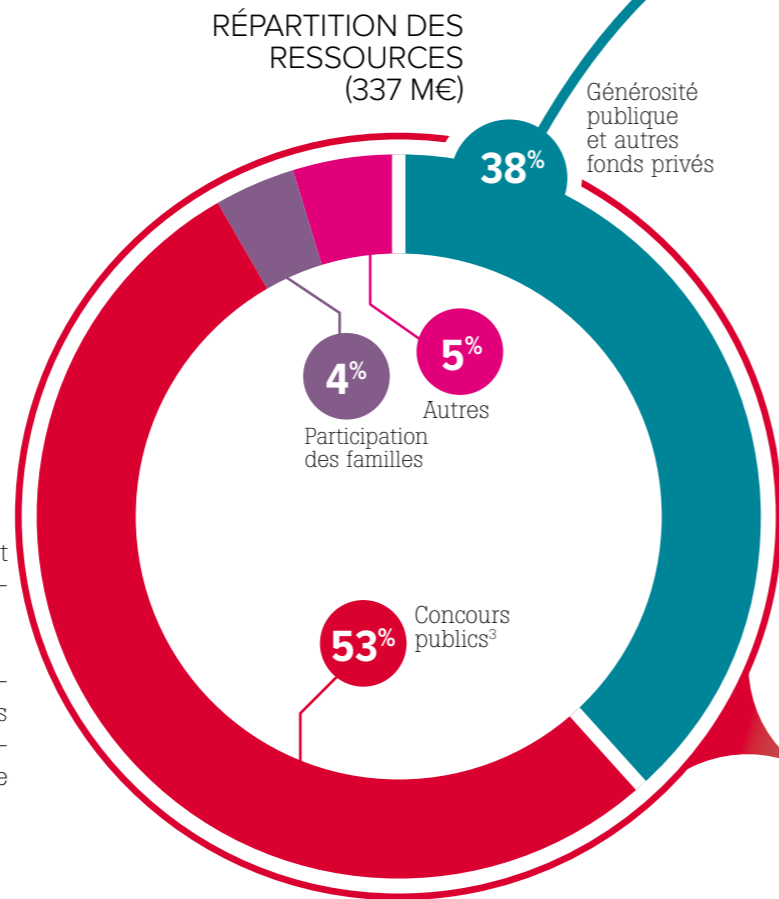
La Fondation d'Auteuil s'attache à consacrer la part la plus élevée possible de ses ressources aux activités directes en faveur des jeunes.

Elle utilise ses ressources conformément à ses missions. Dans son rapport de 2009, la Cour des comptes « constate que l'emploi des fonds collectés auprès du public par la fondation est conforme à l'appel à la générosité publique ».

### Une part significative des ressources de la Fondation d'Auteuil provient de la générosité publique

- Les deux sources prédominantes de revenus sont :
- la générosité publique et autres fonds privés qui se composent, d'une part, de dons, donations, legs, produits des assurances-vie et revenus des immeubles de rapport et, d'autre part, de mécénat et taxe d'apprentissage ;
  - les concours publics qui comprennent notamment les contributions versées par l'Aide sociale à l'enfance pour les jeunes placés par celle-ci.

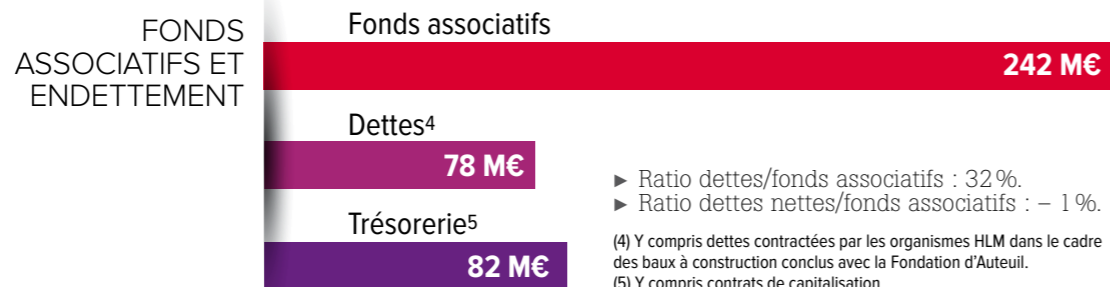
(1) Les données financières présentées concernent uniquement la Fondation d'Auteuil. Elles n'incluent pas les comptes des associations affiliées.



(3) Dont financements des conseils départementaux au titre de la l'Aide sociale à l'enfance (47%) et autres (6%).

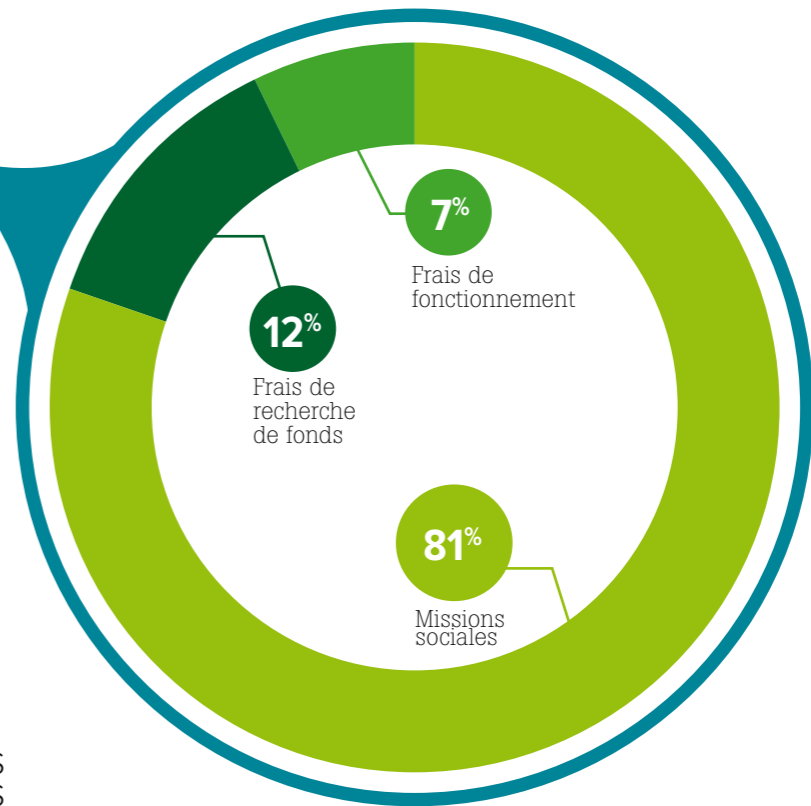
### PATRIMOINE ET ENDETTEMENT

Tout en gérant rigoureusement son patrimoine, la fondation a gardé entière sa capacité d'endettement. Fin 2015, son endettement net était légèrement négatif, comme le montre le graphique ci-dessous.

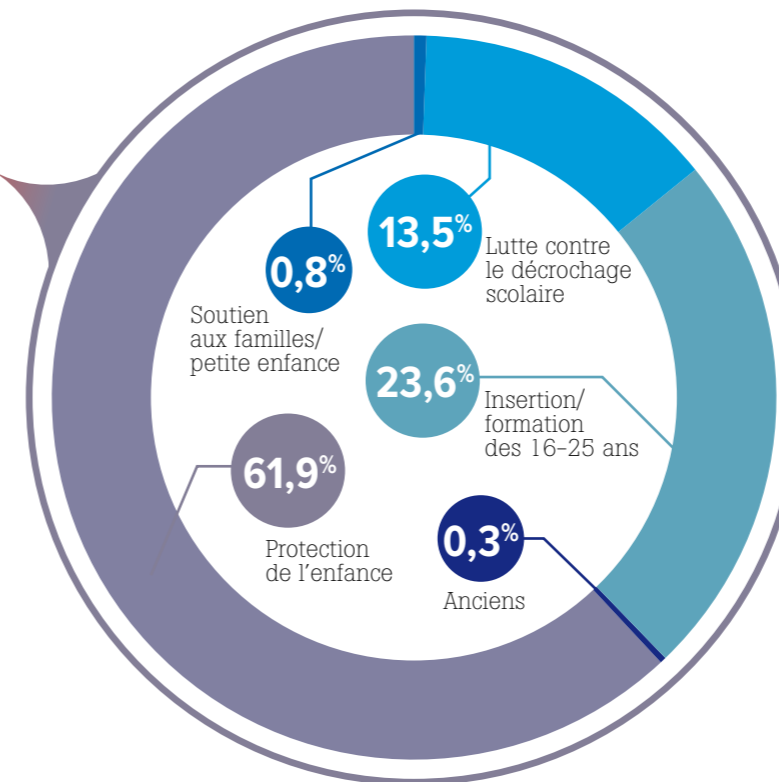


### DÉPENSES FINANÇÉES PAR LA GÉNÉROSITÉ PUBLIQUE (121 M€)<sup>2</sup>

(2) Hors mécénat et taxe d'apprentissage.



### RÉPARTITION DES MISSIONS SOCIALES



En raison de la nature de ses activités, la Fondation d'Auteuil utilise dans des délais très courts les ressources qu'elle réunit. Elle a peu de fonds dédiés, à savoir des fonds affectés par ses bienfaiteurs à des projets définis et dont l'utilisation, conforme à l'engagement pris, peut s'étaler sur plusieurs exercices. Au 31 décembre 2015, les fonds dédiés restant à utiliser s'élevaient à 5,807 millions d'euros, soit seulement 1,7% de ses ressources.

La Fondation d'Auteuil emploie la quasi-totalité de ses fonds directement dans son activité propre. Ceci réduit le risque de distorsion entre l'intention d'utilisation des fonds et la réalité, tout en permettant un contrôle direct, et non indirect, de l'emploi des fonds. Ce fonctionnement supprime, par ailleurs, les frais de sélection des projets externes et de suivi de leur réalisation.

En raison du fait qu'elle est « opératrice » et non « redistributrice », les charges de personnel sont le poste prépondérant dans ses coûts. Ce poste est stable par rapport à 2014.

### RÉPARTITION DES CHARGES D'EXPLOITATION<sup>6</sup>





**BILAN  
SIMPLIFIÉ**  
en millions  
d'euros

	Au 31/12/2015	Au 31/12/2014		Au 31/12/2015	Au 31/12/2014
<b>ACTIF</b>			<b>PASSIF</b>		
Actif immobilisé	312,6	311,2	Fonds associatif	241,6	244,4
Actif réalisable et disponible	109,6	107,6	<i>dont résultat de l'exercice</i>	-0,9	3,4
Charges à répartir sur plusieurs exercices	-	0,2	Provisions et fonds dédiés	31,9	29,9
<b>TOTAL</b>	<b>422,3</b>	<b>418,9</b>	Emprunts et dettes	148,8	144,7
			<b>TOTAL</b>	<b>422,3</b>	<b>418,9</b>

**Engagements reçus**

Les legs acceptés par le conseil d'administration s'élèvent à 164 M€ contre 169,9 M€ en 2014.

L'actif immobilisé est constitué pour l'essentiel de bâtiments et de terrains dont la valeur nette en 2015 représentait 60% du total du bilan. Ces immeubles servent pour 89%, en termes de valeur, à l'activité de la Fondation d'Auteuil. Le solde concerne des immeubles de rapport dont les revenus contribuent au financement de son exploitation.

Les fonds associatifs ont baissé de 2,8 M€ en 2015.

La marge brute d'autofinancement (20,4 M€ en 2015) est employée en grande partie au financement des investissements en immeubles d'exploitation.

**POLITIQUE DE RÉSERVES**

La Fondation d'Auteuil s'efforce de constituer progressivement des réserves mobilisables afin de renforcer la pérennité de son action. Au-delà de l'obligation statutaire de mise en réserve de 10% de l'excédent annuel, une part additionnelle de l'excédent est également affectée aux réserves quand les conditions financières de l'année le permettent.

Par ailleurs, la fondation conserve certains immeubles de placement provenant de legs dans la même optique de mise en réserve d'actifs et pour bénéficier de revenus supplémentaires au service de la réalisation des missions sociales.

**MAÎTRISE DES RISQUES  
ET CONTRÔLES**
**AUDIT ET CONTRÔLE INTERNES**

Pour bien remplir ses missions sociales, la Fondation d'Auteuil a développé une démarche de contrôle interne visant à

maîtriser ses risques. Elle est réalisée à quatre niveaux :

- ▶ le conseil d'administration en assure le contrôle global ;
- ▶ le comité risques et contrôle interne émet des avis et des propositions sur le dispositif et les missions d'audit ;
- ▶ la direction de l'audit et du contrôle internes, rattachée au directeur général, coordonne la démarche, formalise les évaluations de risques et réalise des audits ;
- ▶ tous les directeurs sont responsables des dispositifs de contrôle interne sur les activités qu'ils dirigent.

**CONTRÔLES ET ÉVALUATIONS EXTERNES**

Dans le respect des obligations légales, la démarche interne est renforcée par des contrôles et évaluations externes qui viennent garantir le bon fonctionnement de la fondation :

- ▶ un commissaire aux comptes, le cabinet KPMG, contrôle les comptes annuellement ;
- ▶ la Banque de France attribue une note

qui traduit la capacité à honorer nos engagements financiers ;

- ▶ IDEAS (Institut de développement de l'éthique et de l'action pour la solidarité) attribue un label qui atteste la conformité de nos pratiques au regard d'un référentiel qui couvre la gouvernance, la gestion financière et l'efficacité de l'action. La Fondation d'Auteuil a reçu ce label en 2014 pour trois ans ;
- ▶ les cabinets d'évaluation externes contrôlent la qualité de prise en charge dans les établissements de protection de l'enfance ;
- ▶ enfin, elle est régulièrement soumise au contrôle des pouvoirs publics, de la Cour des comptes (dernier rapport en 2009) et des services de l'Aide sociale à l'enfance.



Pour en savoir plus

[apprentis-auteuil.org/ra2015](http://apprentis-auteuil.org/ra2015)



Œuvre d'Église - Fondation reconnue d'utilité publique

Siège social : 40, rue Jean de La Fontaine - 75781 Paris Cedex 16 - Tél. : 01 44 14 75 75 - Fax : 01 44 14 74 01

[www.apprentis-auteuil.org](http://www.apprentis-auteuil.org)



Fondation d'Auteuil - N° SIREN : 775 688 799 - Direction Plaidoyer et Communication - Mai 2016

Crédit photos : Besnard, JP Pouteau / Apprentis d'Auteuil ; Apprentis d'Auteuil - Conception et réalisation : Rampazzo & Associés - Impression : Imprimerie Payard.

